



## RACISMO Y XENOFOFIA.

El racismo es la discriminación por motivos de raza, al considerarse alguna superior a las demás. La **xenofobia** es la discriminación por motivo de ser diferente, forastero o extranjero. Ambas actitudes han sido

características de estos últimos años y fuente de violaciones de los derechos humanos. La inmigración tan fuerte que está habiendo de los países pobres a los países ricos y los movimientos de población que constituyen los refugiados están poniendo en contacto culturas diferentes, y siempre que esto ocurre se producen los fenómenos racistas y xenófobos. Estos han sido característicos de la historia de la humanidad y se basan en la ignorancia y el miedo. La ignorancia de considerarse diferente y el miedo a perder las propias señas de identidad. La historia de la humanidad se caracteriza por el mestizaje, pero este siempre ha sido problemático y siempre ha ido unido al asimilacionismo de una cultura por otra, al apartheid, al etnocidio y al genocidio.

Naturalmente, en este caso, como en muchos otros, subyacen razones económicas. La esclavitud a que fueron sometidos los indios y los negros contribuyó a la aparición del capitalismo. Sin embargo, aquella explotación no podía realizarse descaradamente, sino que necesitaba un soporte ideológico: las teorías racistas. Así, filósofos y científicos veían al negro más cerca del mono que del hombre blanco. Todavía hoy día se ha podido oír decir a un importante político israelí: *No son seres humanos, no son gente: son árabes*. De este modo se justifica el expolio a que tiene sometida a la población palestina el Estado de Israel.

La inmigración hacia los países ricos es un hecho imparable que hay que afrontar de la manera más civilizada posible. En España se teme la inmigración porque se cree que nos puede quitar el poco trabajo que hay. Sin embargo, los inmigrantes se ocupan de trabajos que nadie quiere e incluso muchos empresarios se aprovechan de ellos para explotarlos.

También se olvida que España en otros tiempos fue un país de emigrantes.

*Lo IMPORTANTE está en el INTERIOR*

Yugular interna derecha  
Tronco braquiocéfalo derecho  
Subclavia derecha  
Pulmonares del pulmón derecho  
Axilar derecha  
Cava inferior  
Basilica derecha  
Cefálica derecha  
Hepática  
Renal izquierda  
Porta  
Meseraica mayor  
Íliaca primitiva derecha  
Red venosa de la mano derecha  
Íliaca externa derecha  
Femoral profunda derecha  
Safena externa derecha  
Arco pedio derecho

Yugular externa izquierda  
Tronco braquiocéfalo izquierdo  
Cava superior  
Pulmonares del pulmón izquierdo  
Gástricas  
Esplénica  
Mediana basilica izquierda  
Mediana cefálica izquierda  
Cubital izquierda  
Radial izquierda  
Mediana izquierda  
Meseraica menor  
Íliaca interna izquierda  
Safena interna derecha  
Poplítea izquierda  
Venas digitales del pie izquierdo

**COMBATE EL RACISMO**

**1.997 AÑO EUROPEO CONTRA EL RACISMO**  
**UNIÓN EUROPEA**

diseño: CARMEN MORENO

Desde que el hombre apareció en África hace unos 200.000 años, no ha dejado de desplazarse por todo el planeta y de mezclarse. Actualmente no hay ya ninguna raza pura. Las diferencias físicas, que obedecen a la adaptación al clima, son superficiales; genéticamente somos idénticos en un 99,9 %



«Yo antes vendía fruta por las calles. Y siempre aparecía la policía para echarme y confiscarme la mercancía. Luego me metí en el negocio de la chatarra. Están pagando a un duro el kilo. ¿Sabes cuantos kilos hay que recoger para dar de comer a cinco hijos? Hasta que un día vi que mi vecino empezó a vender "papelinas" y no le pasaba nada. Sus críos tenían juguetes y comían caliente, mientras los míos iban descalzos. Por eso entré en el tema», Estas palabras son de un traficante de un poblado marginal.

Los gitanos llegaron a Europa en la Edad Media, procedentes de la India, huyendo de las invasiones musulmanas y mongolas. A España un poco más tarde, en el siglo XV. En la actualidad son unos 12 millones, de los cuales viven en Europa 10, sobre todo en Europa del Este, y en España medio millón, la mitad en Andalucía. .

El hecho de ser diferentes, de disponer de una cultura propia (la ley gitana: sentido de la libertad, consideración hacia los ancianos; lengua propia, etc.) provocó que desde muy pronto fueran rechazados, y el racismo se cebó en ellos. No se suele oír que los estragos que causó el nazismo en su pueblo fue comparable al holocausto judío ni tampoco que sufrieron la limpieza étnica durante la guerra de Yugoslavia.

Los gitanos malviven en infraviviendas, trabajando de la venta ambulante y de la recogida de chatarra. Últimamente una minoría se dedica al negocio de la droga en los poblados marginales, sufriendo también sus consecuencias. La tasa de analfabetismo ronda el 60 %, y encuentran dificultades para ser admitidos en los colegios, donde les cuesta adaptarse.

En España el racismo contra los gitanos no es tan fuerte como en otros países de Europa, aunque también se han dado casos graves. De cualquier forma hay un racismo sutil y larvado .

JUAN MANUEL SERRAT. TE  
GUSTE O NO.

Puede que a ti te guste o  
puede que no  
pero el caso es que tenemos  
mucho en común.

Bajo un mismo cielo, más o  
menos azul,  
compartimos el aire  
y adoramos al sol.

Los dos tenemos el mismo  
miedo a morir,  
idéntica fragilidad,  
un corazón,  
dos ojos y un sexo similar  
y los mismos deseos de amar  
y de que alguien nos ame a  
su vez.

Puede que a ti te guste o  
puede que no  
pero por suerte somos  
distintos también.

Yo tengo una esposa, tú  
tienes un harén,  
tú cultivas el valle  
yo navego la mar.

Tú reniegas en swajili y yo  
en catalán...  
Yo blanco y tú como el betún  
y, fíjate,  
no sé si me gusta más de ti  
lo que te diferencia de mí  
o lo que tenemos en común.

Te guste o no  
me caes bien por ambas  
cosas.

Lo común me reconforta,  
lo distinto me estimula.

Los dos tenemos el mismo  
miedo a morir,  
idéntica fragilidad,  
un corazón

Pedro Guerra.  
Contamíname.

Cuéntame el cuento del árbol dáctil de  
los desiertos  
de las mezquitas de tus abuelos  
dame los ritmos de las darbucas y los  
secretos  
que hay en los libros que yo no leo

Contamíname  
pero no con el humo que asfixia el aire  
ven  
pero sí con tus ojos y con tus bailes  
ven  
pero no con la rabia y los malos  
sueños  
ven  
pero sí con los labios que anuncian  
besos

contamíname,  
mézclate conmigo  
que bajo mi rama  
tendrás abrigo

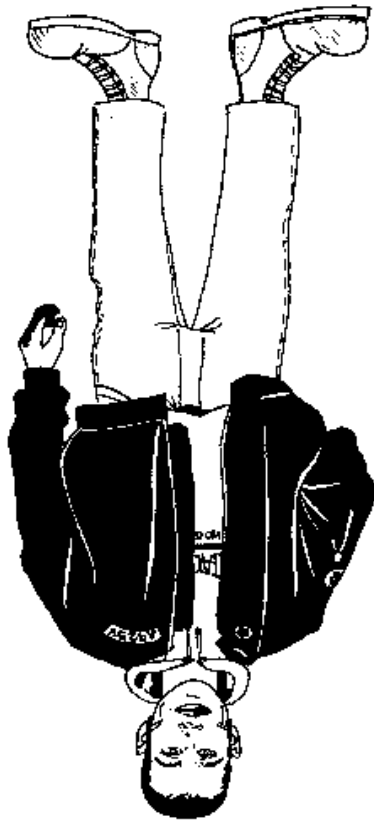
cuéntame el cuento de las cadenas  
que te trajeron  
de los tratados y los viajeros  
dame los ritmos de los tambores y los  
voceros  
del barrio antiguo y del barrio nuevo

contamíname,  
mézclate conmigo  
que bajo mi rama  
tendrás abrigo

cuéntame el cuento de los que nunca  
se descubrieron  
del río verde y de los boleros  
dame los ritmos de los buzukis los  
ojos negros  
la danza inquieta del hechicero

contamíname,  
mézclate conmigo  
que bajo mi rama  
tendrás abrigo





El rostro violento del racismo lo constituyen los skinheads (cabezas rapadas) mayoritariamente neonazis, ligados a los ambientes ultras del fútbol, pastilleros y bakaladeros. Sus víctimas son los izquierdistas, inmigrantes, mendigos, homosexuales o simplemente cualquiera que se cruce en su camino y según ellos “les mire mal”. Van en grupo, uniformados (botas, cazadoras “bombera”, simbología nazi, tatuajes). Son muy jóvenes, pertenecientes a todas las clases sociales, con problemas escolares. Consumen mucha cerveza y drogas de síntesis. Se multiplican de año en año y se organizan internacionalmente. Numerosas agresiones de tinte racista se achacan a estos grupos, algunas muy graves (palizas con resultado mortal, quema de mendigos, etc.). Sin embargo (como dice el informe Raxen del Movimiento contra la Intolerancia) nuestro código penal es incapaz de actuar contundentemente contra las acciones graves de estos grupos o simplemente contra la exhibición de sus simbología. Su origen se sitúa en Inglaterra en los años 60, naciendo en oposición a los hippies, aunque es en los años 80 cuando reaparecen con más fuerza. En España vienen a tomar el relevo a la ultraderecha del tardofranquismo.

El resultado del encuentro de diferentes culturas puede ser: la **marginación**, la **asimilación**, el **multiculturalismo** y el **interculturalismo**. El primer caso sería el desprecio, la separación irrespetuosa de la débil por la fuerte: en el segundo habría contacto, aunque el individuo debería cambiar su cultura por la dominante; en el tercer caso pueden convivir las diferentes culturas e incluso respetarse, pero separadas; en el cuarto caso se produce un encuentro entre las diferentes culturas y un enriquecimiento mutuo. ¿Cuál es la actitud mejor? Traslademos esto a la enseñanza. ¿Cómo debería ser la educación en los Institutos en que hay niños inmigrantes? ¿Deberían sustituir su cultura por la nuestra; deberían recibir una educación especial, separados de los otros (por ejemplo, clases de religión mahometana para los marroquíes) o también podríamos aprender nosotros algo de su cultura? Actualmente las relaciones entre las culturas (y su práctica en la enseñanza) se enfocan desde el interculturalismo.

## DOCUMENTOS .

## INMIGRANTES EN LA COMUNIDAD DE MADRID

I. Efectivos y características generales de la inmigración en Madrid.II. Perfiles y distribución espacial de las distintas colonias.

## I. EFECTIVOS Y CARACTERÍSTICAS DE LA INMIGRACIÓN EN LA CAM:

Con base en los datos de los padrones municipales en el 3er. trimestre de 1999 se puede estimar la inmigración económica visible en la Comunidad de Madrid en torno a las 151.000 personas, de ellos casi el 60 % en el municipio de Madrid. No forman un grupo homogéneo, aunque sí es posible destacar unas notas o rasgos distintivos:

1. Carácter dual. En efecto, encontramos una clara dicotomía entre los grupos originarios de países desarrollados, con familias asentadas en una situación socioeconómica ventajosa y los grupos de llegada más reciente, originarios de países subdesarrollados, con una gran heterogeneidad en su situación, pero en general con altas tasas de actividad y gran inestabilidad laboral.

Los inmigrantes originarios de países ricos (Francia, Reino Unido, Alemania, Estados Unidos e Italia) sumados a la inmigración argentina, que puede asimilarse en varios aspectos a la de esos cinco países, supone un total de 31.000 individuos, esto es prácticamente el 20 % del total.

2. Por grupos nacionales, siguen predominando los latinoamericanos, que suponen el 37,5 % del total. A las clásicas colonias de refugiados e inmigrantes argentinos, chilenos, uruguayos, venezolanos y mejicanos, hay que sumar ahora los nuevos flujos de dominicanos, peruanos, colombianos y ecuatorianos sobre todo. Aunque el grupo mayoritario es el de marroquíes, con 26.000 individuos empadronados.

3. Feminización. Aunque a simple vista muchas veces no se note este rasgo, sin embargo en la Comunidad de Madrid hay más permisos de trabajo concedidos a mujeres que a hombres. Contrasta este hecho con el dato de que en la Seguridad Social son menos las mujeres dadas de alta que los hombres.

4. Tendencia al rejuvenecimiento de los grupos menos favorecidos. En conjunto el 10,7 % de los extranjeros de nuestra comunidad tiene menos de 16 años, lo cual está bastante por debajo del 15,4% de madrileños menores de esa edad. Pero si nos fijamos en algunos grupos como marroquíes, con un 20% de población infantil, africanos en general o polacos encontramos cifras superiores a los índices de la población autóctona, y los chinos tienen ya un 15%, similar a los españoles. Este es un rasgo que nos indica un avance en el reagrupamiento familiar, dato muy a tener en cuenta, pues se trata por tanto de

poblaciones con propósito de asentarse definitivamente aquí.

5. En cuanto a su actividad laboral, hay una adscripción mayoritaria al sector servicios (un 82,6%) en los extracomunitarios. Esta cifra se debe básicamente a la dedicación al trabajo doméstico, realizado sobre todo por mujeres. Los hombres, por su parte, se dedican, por este orden, a los servicios personales, restauración, construcción y, en menor medida, a la industria.

El paro (27,2%) y la eventualidad (un 43,6%) son mayores que entre los españoles.

6. De todo lo anterior, debemos concluir que sólo se visibilizan los precarizados, pero el 30 % de los inmigrantes tiene un nivel de vida superior a la media española.

## II. DISTRIBUCIÓN ESPACIAL Y PERFIL DE LOS COLECTIVOS INMIGRANTES:

Desde 1986 hasta hoy asistimos a un proceso de pérdida de importancia (en términos relativos) del municipio de Madrid. En su lugar hay un crecimiento como zona de acogida de la corona metropolitana (sur y oeste) sobre todo, y de los municipios del entorno de la sierra de Guadarrama. Este es un fenómeno paralelo al del conjunto de la población madrileña, pero que entre los extranjeros se da con mayor intensidad.

Distribución espacial de los extranjeros en la Comunidad de Madrid:

- 58,2% en el municipio madrileño: sobre todo en los distritos de Centro, Tetuán, Ciudad Lineal, Carabanchel y Latina.
- 30,4% en la corona metropolitana: Alcobendas, municipios del Sur y Corredor del Henares.
- 11,4% en municipios exteriores, sobre todo en Collado Villalba y otros de la sierra de Guadarrama.

Por nacionalidades se distribuyen así:

- Países del Primer Mundo: corona metropolitana norte y oeste.
- Países del Este: áreas meridionales y del este.
- Asiáticos: sobre todo en Madrid.

- Africanos: en el Sur, tanto en la corona metropolitana como fuera de ella, y en el área extrametropolitana occidental.

Si nos fijamos en los diez grupos más numerosos, por orden decreciente en importancia de sus efectivos, sus perfiles son los siguientes:

1. Marroquíes: Suponen 26.503 personas, el 17,5% de los extranjeros residentes en la CAM.

De esa cifra, el 61,5% del total son hombres, es el colectivo masculino más importante, pero los niños (menores de 15 años) suponen el 18,7%.

Predominan los adultos jóvenes, menores de 39 años, con un 61,7%.

Bajo nivel de instrucción: el 37,6% sin estudios.

Tasa de actividad elevada, el 77,4%. De los activos el 90,5% son hombres.

Actividad caracterizada por el paro y la eventualidad. El 57% de los trabajadores marroquíes son eventuales.

Son trabajadores no cualificados en un 38%. Un 32% son cualificados en la agricultura, construcción e industria.

En Madrid se concentran en Centro, Pte. de Vallecas, Tetuán, Carabanchel, Latina, Villaverde y Fuencarral. Pero sobre todo en la C que va desde Colmenar Viejo hasta Getafe. Especialmente Collado Villalba y su entorno, Navacarnero y El Álamo son los municipios que mayor aumento han experimentado.

2. Peruanos: 13.868 empadronados en la CAM.

Población desequilibrada en favor de las mujeres, un 60,8%.

Predominio de adultos jóvenes (65%) y bajo número de niños (13,8%).

Nivel de instrucción medio-alto: un 63,6% de los mayores tiene al menos bachillerato.

Tasa de actividad elevada: 75,5% y poco paro, un 20,4% de los activos. Pero porcentaje de eventuales es elevado, un 44,5%.

Trabajos no cualificados (47,1%) muchos de ellos en el servicio doméstico y servicios personales. Un 19,5% son profesionales, técnicos y directivos.

Residen en Madrid capital (el 71,4%) en los distritos de Latina, Ciudad Lineal y Carabanchel sobre todo. Fuera de Madrid, mayoritariamente en la corona metropolitana sur, Leganés, y este, Alcalá y Torrejón.

3. Dominicanos: son 11.261 personas empadronadas.

Población básicamente femenina, el 77,3%. Poca población infantil, un 12,0%.

Predominan adultos jóvenes, el 66,8%, y mayores, el 20,5%.

Nivel de instrucción bajo, el 37,8% sin estudios o sólo de primer grado.

Su tasa de actividad es la más elevada, el 79,1%.



Se dedican a trabajos no cualificados (el 72,2%) sobre todo el servicio doméstico, en régimen interno o externo.

Residen preferentemente, por su ocupación, en distritos acomodados de Madrid, como Moncloa-Aravaca, Chamberí, Salamanca y Chamartín, y en municipios del área metropolitana oeste: Pozuelo, Majadahonda, Las Rozas y otros como Alcobendas.

4. Africanos no marroquíes: grupo heterogéneo de 9.609 empadronados. Predominan los ecuatoguineanos, que suponen el 39,8% del total.

Población equilibrada, con un 47,9% de varones y 52,1% de mujeres, en su conjunto, pero hay grandes desequilibrios según orígenes nacionales.

Población adulta joven, el 67,2%, y bastantes niños, el 18,3%.

Nivel de instrucción medio: sólo el 7,9% no tienen estudios, y el 43,1% tiene al menos el bachillerato.

Su tasa de actividad es el 67,3%, en buena medida debido al peso de los estudiantes.

Es el colectivo más afectado por el paro, con un 35,6%. Y la eventualidad llega al 45,7%.

Trabajos no cualificados en todos los sectores (47,2%) y servicios personales.

Vendedores un 14,3%, y profesionales y técnicos un 20,1%.

En Madrid, prefieren la periferia meridional: Carabanchel, Pte. de Vallecas, Latina y Villaverde. De los otros municipios, se concentran en la corona metropolitana sur y oriental: Fuenlabrada, Móstoles y Torrejón, sobre todo.

5.Colombianos: 6.809 personas. Rápido crecimiento, por la no exigencia de visado.

Carácter femenino, el 65,1% son mujeres.

Adultos jóvenes, el 59,5%, y mayores de 40 años, el 24,2%, en su mayoría.

Nivel de instrucción medio-alto, el 55% de los mayores de 10 años tienen al menos el bachillerato.

Tasa de actividad del 66,0%. Paro del 22,3% de los activos.

Bipolaridad. Los no cualificados son el 41,5%, sobre todo en el servicio doméstico, pero el 29,8% son profesionales, técnicos y directivos.

Los dos tercios residen en Madrid: Carabanchel, Ciudad Lineal, Latina, Usera, Centro y Salamanca. En la comunidad se reparten por el sur (Leganés y Fuenlabrada), oeste (Las Rozas, Majadahonda y Villalba) y este (Torrejón).

6. Portugueses: 6.707 personas empadronadas, de ellas el 58,1 % mujeres.

Predominan los adultos jóvenes, 61,1%. Muy poca población infantil, sólo el 12,5%.

Tasa de actividad muy baja, del 58,1%. Tal vez muchas mujeres dedicadas al servicio doméstico figuran empadronadas como inactivas, dedicadas a sus labores.

Actividades: servicio doméstico, obreros cualificados y trabajadores de servicios personales y restauración suponen casi el 80%. Un 19,5% son directivos, profesionales y técnicos.

Se agrupan en los distritos de Fuencarral, Centro y los pueblos de la corona metropolitana sur, sin preferencias especiales.

7. Ecuatorianos: colonia reciente, pero de rápido crecimiento, 6.089 personas. Esto se debe a la no exigencia de visado.

Características similares a peruanos y colombianos en cuanto a edades y composición. Se dedican sobre todo a trabajos no cualificados (el 57,5%), en especial el servicio doméstico, pero hay un 15,2% de profesionales, técnicos y directivos.

Se concentran en Madrid, el 80,7%: Ciudad Lineal, Centro, Arganzuela, Tetuán, Carabanchel y Salamanca. El resto se reparten por la corona metropolitana sur, sin preferencias de zona o localidad.

8. Filipinos: es de las colonias más antiguas, está formada por 4.677 personas.

Colonia tradicionalmente femenina, aumentan los hombres que pasan del 22,5% en 1986 a 37,9% en 1996, sobre todo por reagrupación de familias.

Adultos jóvenes en un 54,7% y mayores de 40 a 65 años, 31,2%.

Nivel de instrucción medio-bajo, el 56,3% inferior al graduado escolar.

Tasa de actividad es muy alta, el 78,4% debido a la actividad femenina (servicio doméstico).

Trabajos no cualificados, el 62,7%, sobre todo en el servicio doméstico. También restauración, el 18,5%.

Madrid concentra el 81,0%, sobre todo en los distritos de Centro y Tetuán. También Chamartín y Chamberí. El resto, sobre todo en municipios residenciales de la corona metropolitana, como Alcobendas y Pozuelo.

9. Chinos: 4.486 personas empadronadas.

Ligero predominio de varones, 53,2%. Sobre todo adultos jóvenes, el 70,9%.

Nivel de instrucción bajo, el 64,5 de la población mayor de 10 años está por debajo del graduado escolar.

Tasa de actividad baja, del 66,0%, debido a la presencia de numerosos estudiantes y mujeres dedicadas a sus labores.

Es la colonia en situación menos precaria, sólo el 10,8% está en paro.

Trabajan en la restauración (53,4%), también vendedores. Un 30,6% son profesionales, técnicos y directivos.

Viven sobre todo en Madrid, el 70,8%: Centro, Carabanchel, Usera, Pte. de Vallecas y

Tetuán. El resto en la corona metropolitana sur (Fuenlabrada, Alcorcón y Getafe) y este (Alcalá)

10. Polacos: son 4.409 personas empadronadas.

Proporción equilibrada de hombres, el 51,1%, y mujeres, el 48,9%.

Adultos jóvenes en sus dos terceras partes. Importante proporción de niños, el 18,6%, lo cual indica el asentamiento de familias.

Nivel de instrucción alto: el 71% de la población mayor de 10 años tiene al menos el bachillerato superior.

Tasa de actividad elevada, el 75,0%, sobre todo en hombres, el 93%. Pero la eventualidad laboral llega al 50,8% de la población ocupada.

El 31,3% ocupan puestos no cualificados: peonaje y servicio doméstico, y otro 32,5% son trabajadores cualificados, sobre todo en la construcción.

En Madrid, se distribuyen sobre todo en los distritos de Latina y Carabanchel. Fuera, en la corona metropolitana sur (Fuenlabrada, Móstoles y Getafe) y en el corredor del Henares (Alcalá y Torrejón).

De Población extranjera en la Comunidad de Madrid  
y Extranjeros en la Comunidad de Madrid.  
Delegación Diocesana de Migraciones, 1997 y 1999

## **Actividad : ESTEREOTIPOS DE LA MARGINACIÓN**

mayor frecuencia aparecen reflejados en la prensa actos violentos dirigidos contra gitanos e inmigrantes de países subdesarrollados mayoritariamente. También son objeto de estos actos otros sectores de la población (discapacitados físicos y psíquicos, los que profesan otra religión, homosexuales, etc.).

A pesar de que la mayor parte de la población española se manifiesta abiertamente antirracista, quién no ha contado alguno vez un chiste sobre "negros", "argentinos", "catalanes", "leperos" ...

En la mayoría de las ocasiones, estos chistes juegan un papel fundamental en la configuración de una serie de estereotipos abiertamente manejados, lo cual juega un papel fundamental en los mecanismos de marginación hacia amplios sectores de la población.

Se trata, en esta actividad, que se conozcan estas manifestaciones y discutan abiertamente sobre el origen de las mismas para que a partir de ahí puedan ser contrarrestadas en positivo.

**Descripción:** Se propone trabajar en grupos los siguientes aspectos:

- 1) ¿Conoces algún chiste donde el protagonista sea un negro o gitano?...Compártelo con tu grupo y analiza los tópicos que maneja.
- 2) ¿Qué razones consideras que están en el origen de tales chistes?
- 3) ¿Conoces algún chiste en el que se valore positivamente la presencia en España de población inmigrante?
- 4) A la luz de lo anterior, analiza las imágenes que aparecen en el Documento 1.

Como actividad complementaria se podría proponer la realización de un pequeño sondeo entre personas próximas (familiares y amigos) sobre el uso de estereotipos en torno a la marginación. Cada grupo elaborará una batería de preguntas. Las respuestas se clasificarán y expondrán en clase para dar pie a un pequeño debate

## Actividad : INTERCULTURALIDAD

---

Cuaderno de Recursos "Y tú...¿cómo lo ves?". ACSUR-Las Segovias Juventud / José Vázquez.-1995

---

Como hemos visto en las actividades anteriores, la presencia en nuestro país de personas procedentes de otros lugares provoca toda una serie de conflictos que dificultan el conocimiento de las distintas realidades y el enriquecimiento cultural.

Se trata de analizar esos conflictos, valorarlos y procurar buscar soluciones adecuadas, entendiendo que la existencia de una gran diversidad cultural no supone que la nuestra sea una sociedad intercultural donde todos y todas se enriquezcan a partir de los diversos aportaciones.

**Descripción:** En esta actividad vais a mostrar como percibís estos conflictos escenificando una serie de situaciones que luego deberemos discutir. Debéis formar pequeños grupos y asignar un papel a cada miembro del grupo, construyendo los diálogos y el desenlace de las acciones.

**1 ) Situación I.** El vendedor callejero. Un magrebí entra en un bar tratando de vender diversos artículos de genero muy variado. Para ello habla con la gente que se encuentra allí y regatea con algún otro. A la salida se encuentra con dos agentes municipales que le piden la documentación y tratan de registrar sus mercancías produciéndose un pequeño alboroto en el que interviene algún transeúnte, el dueño del bar, etc..

**2) Situación II.** La discusión vecinal Un grupo de gitanos se encuentran reunidos alrededor de una fogata hecha con neumáticos, madera, aceites, etc. Varios vecinos discuten entre sí e increpan a los gitanos por tener el fuego en la calle y quemar plásticos produciendo un olor insoportable.

**3) Situación III.** El camarada Jonás. Varios obreros de una fábrica, padres de familia, manifiestan en un descanso su preocupación por el futuro de sus hijos, que no consiguen entrar en la fábrica ni en otro sitio. En este momento aparece Jonás, nuevo compañero de trabajo, de raza negra, y se equivoca al coger las herramientas de otro compañero lo que provoca una fuerte discusión



entre todos los presentes.

**4) Situación IV.** El alumno malhablado. Cuando el profesor de literatura ordena a Ricardo, alumno de origen extremeño, que leo un poema en clase, lo hace con el acento y algunos "errores" característicos de su tierra, lo que provoca la hilaridad de sus compañeros. En este momento, Ricardo se enfada y tiene un enfrentamiento con algunos de ellos, hasta que el profesor pone orden y sugiere discutir la diversidad lingüística entre sus alumnos, que celebran un pequeño debate.

**MADRID**

Miércoles, 24 de noviembre de 1999

**EL MUNDO**  
PERIÓDICO

Violencia/LA CAM, PRIMERA EN NUMERO DE «ULTRAS» DE FUTBOL

## **14 grupos neonazis actúan en Madrid desde hace un año**

RAFAEL J. ALVAREZ

MADRID.- Al menos 14 grupos de carácter neonazi, nacional socialista y nacional revolucionario actúan en Madrid desde el año pasado. A estos grupúsculos hay que añadir las asociaciones de ultraderecha tradicional -las que rodean a SAenz de Ynestrillas, la Falange y Bases Autónomas-, lo que convierte a la Comunidad de Madrid en la provincia española con más presencia de movimientos de extrema derecha de tinte xenófobo.

El nuevo fascismo es más internacional que el nostálgico movimiento franquista. Los 14 grupos están formados fundamentalmente por skin heads (cabezas rapadas); reclutan jóvenes de clase media, profesan una ideología neonazi, respiran racismo, se comunican por Internet con otros colectivos españoles y europeos y tienen un puñado escogido de enemigos: homosexuales, prostitutas, inmigrantes y mendigos.

El III Informe Raxen presentado ayer por el Movimiento Contra la Intolerancia (MCI) detalla los nombres de estos grupos y su ubicación en diferentes barrios y localidades de Madrid. Skins Majadahonda, Skins Vallecas, Skins Moncloa, Skins Cubos (plaza de España), Skins Barrio del Pilar, Revolución Joven Skin y Juventud Nacional Revolucionaria -ésta también, en Boadilla- operan en la capital. El resto está repartido por la Comunidad: La Voz del Pueblo (Alcorcón), Hammerskin (Fuenlabrada), Ultras Parla, Boys Leganés, Frente Joven (Alcalá de Henares), Resistencia Blanca (Getafe) y Camaradas Presos (Alcalá de Henares).

El fútbol es el gran ámbito de todos los grupos de la extrema derecha, y también Madrid encabeza la lista de militantes. Según datos del MCI, en la Comunidad se reúnen cada fin de semana entre 3.700 y 4.500 ultras repartidos en cuatro estadios. El Frente Atlético convoca a 2.500/3.000 jóvenes; Ultrasur, a 1.000/1.500, Comandos

Azules (Getafe), a 100 y Leganés Boys, a otro centenar. No todos sus integrantes son cabezas rapadas, pero sí forman parte de grupos ultraderechistas.

«Madrid es la región con mayor presencia de grupos neonazis y de extrema derecha tradicional y con mayor número de ultras reunidos en torno al fútbol. En los tres últimos meses, hemos detectado un rebrote de las agresiones fascistas», denuncia Esteban Ibarra, presidente del MCI. El máximo responsable del Movimiento Contra la Intolerancia hace hincapié en el Real Madrid y las autoridades policiales y gubernativas. «Estamos muy preocupados con la Grada Joven del Bernabéu, un caldo de cultivo para Ultrasur. No se ha hecho nada al respecto, nadie se ha movido para estudiar ese asunto».

El Informe Raxen ha sido apoyado por Nueva Izquierda, que ayer presentó en el Parlamento una proposición no de ley para la prevención de las agresiones racistas y xenófobas.

**EL PAIS** es  
TEMAS

## INMIGRACIÓN EN ESPAÑA

INFORMACIÓN • CONSECUENCIAS

### El rechazo social: una lacra latente

#### El asesinato de Lucrecia Pérez y los incidentes de El Ejido, dos de los hitos más oscuros de la última década

La creciente llegada de inmigrantes a España ha desembocado en los últimos años en distintos episodios de rechazo social que han tenido una considerable repercusión en la prensa. Según datos de la Asociación de Trabajadores Inmigrantes Marroquíes en España (ATIME), 23 inmigrantes han perdido la vida desde 1992 a causa de ataques racistas.

El primer acto grave de este tipo tuvo lugar el 13 de noviembre de 1992 en Madrid. Un grupo de cabezas rapadas asesinaba en una discoteca abandonada a la joven dominicana Lucrecia Pérez. El crimen sacudió a la opinión pública y la inmigración comenzó a adquirir la dimensión de asunto de interés en los medios de comunicación.

Los incidentes racistas registrados en El Ejido en enero de 2000 no tuvieron precedentes.

En una retrospectiva más reciente, los actos más graves de rechazo a los inmigrantes se registraron en enero del año 2000 en la localidad almeriense de El



Los incidentes racistas registrados en El Ejido en enero de 2000 no tuvieron precedentes (Efe).

Ejido, donde el asesinato de dos agricultores y una joven a manos presuntamente de inmigrantes desató una oleada de violencia sin precedentes.

El municipio, que concentra la mayor población de trabajadores extranjeros de la provincia, fue escenario durante días de ataques contra intereses de magrebíes y otros actos de vandalismo callejero. El extremo grado de violencia registrado obligó al Ministerio del Interior a enviar 500 policías y una unidad de la Guardia Civil para apoyar a los 150 agentes desplazados a la zona. Veintidós personas resultaron heridas durante las refriegas, entre ellas el delegado del Gobierno en Andalucía, que fue golpeado por un grupo de vecinos incontrolados.

### **Cronología de los sucesos más graves**

**21-09-2000.** Un grupo de cabezas rapadas ataca a un joven marroquí en las inmediaciones de una discoteca en Lleida con patadas, puñetazos e incluso cadenas. Dos de los seis detenidos eran menores de 15 años y todos tenían antecedentes.

**16-08-2000.** Una nave industrial en Lorca (Murcia), que servía de alojamiento a un grupo de marroquíes, es atacada por un grupo de desconocidos, que arrojaron botes de cristal con gasolina en su interior provocando quemaduras a uno de los inmigrantes.

**11-07-2000.** El ciudadano marroquí Omar Amhamdi es asesinado a golpes por dos jóvenes en la localidad de Sant Andreu de la Barca (Barcelona).

**28-1-2000.** La convocatoria en la localidad barcelonesa de Premià de Mar de una manifestación contra actos de delincuencia atribuidos a inmigrantes deriva en una batalla campal entre jóvenes skin y grupos antifascistas. Tres personas resultan heridas en los altercados.

**22-1-2000.** Dos agricultores mueren en El Ejido (Almería), supuestamente atacados por un inmigrante, uno degollado y otro golpeado con una piedra. Catorce días después muere apuñalada la joven Encarnación López, presuntamente por un marroquí. Los sucesos dan pie a una oleada de violencia contra la población inmigrante que desemboca en agresiones e incendios intencionados de los invernaderos en los que trabajan.

**06-11-1999.** Un inmigrante menor de edad resulta herido de arma blanca durante el ataque por parte de unos jóvenes de una barriada marginal a un centro de acogida de norteafricanos en Fuerteventura. Varios jóvenes sufrieron golpes.

**26-09-1999.** La comunidad marroquí de Campoamor (Níjar, Almería) convoca manifestaciones ante las agresiones que está sufriendo por parte de unos jóvenes armados con cadenas y bates de béisbol.

**11-09-1999.** Un grupo de legionarios ataca el barrio "El Polígono" de Melilla en venganza por la agresión a una pareja de compañeros. Nueve personas resultan heridas, dos de ellas legionarios, y se contabilizan numerosos daños materiales.

**14-07-1999.** Durante una manifestación convocada en Tarrassa en protesta por unos incidentes ocurridos en el barrio de Can Anglada, causados aparentemente por unos jóvenes marroquíes, un hombre de esta nacionalidad es apaleado y varios establecimientos destrozados. En los días siguientes, los incidentes se reproducen resultando heridos varios jóvenes. Posteriormente se alternan las manifestaciones y los actos de repulsa contra la xenofobia y contra los inmigrantes.

**19-07-1999.** Cinco familias gambianas deben ser desalojadas de sus viviendas en Banyoles (Gerona) y tres mujeres resultan heridas a causa de un incendio provocado por líquido inflamable lanzado desde el exterior. Una mezquita también es incendiada por los atacantes.

**29-07-1998.** Tres jóvenes magrebíes se arrojan al mar en Almería para evitar que un grupo de 15 jóvenes les apaleen tras un altercado en una discoteca.

**13-11-1997.** Tres trabajadores quemaron al paquistaní Mohamed Ramón en la localidad turolense de Escucha. Ramón fue víctima de sus propios compañeros de trabajo, que le ataron a un poste y le prendieron fuego tras rociarle con gasolina. El joven sufrió quemaduras de tercer grado en un 30% de su cuerpo y permaneció 7 meses ingresado en el Hospital Miguel Servet de Zaragoza.

## LIBROS.

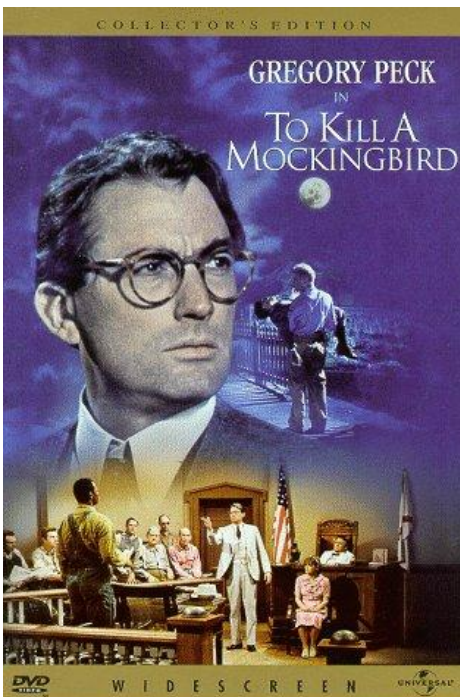
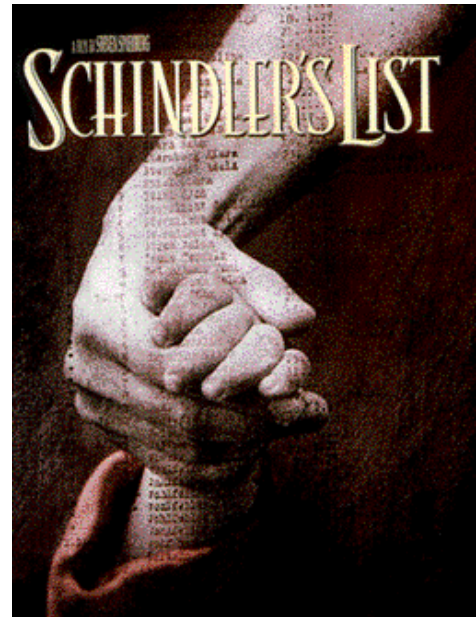
- COMISIÓN EUROPEA, *¿Racista yo?*. Oficina de Publicaciones de las Comunidades Europeas. Luxemburgo, 1998. Folleto destinado a profesores y jóvenes, a base de comics y otros documentos.
- SOS RACISMO, *Informe anual sobre el racismo en el Estado Español*. SOS Racismo, Barcelona. Los informes recogen numerosos casos concretos de racismo y xenofobia.
- MOVIMIENTO POR LA PAZ, EL DESARME Y LA LIBERTAD, *Guía de recursos y materiales contra el racismo y la xenofobia*, MPDL, Oviedo, 1997. Materiales para trabajar sobre estos temas en clase, tanto en primaria como en secundaria. Contiene la legislación vigente nacional e internacional.
- JELOUN, Tahar Ben, *Papá, ¿qué es el racismo?* Alfaguara, Madrid 1998. Diálogo entre el autor y su hija.
- VIDAL MANZANARES, C.; *El holocausto*, Alianza Editorial, Madrid, 1995. Estudio documentado sobre el genocidio nazi.

## DOCUMENTALES.

- En un mundo de diferencias... un mundo diferente: contra el racismo y la xenofobia, Cruz Roja Juventud Madrid, 1993. 15 min.
- El color de la piel. Televisión Española. 1993. 55 min. Programa de la serie "Un Mundo sin Fronteras". Sobre los gitanos y los inmigrantes.

## PELÍCULAS

La lista de Schindler. 1993. Steven Spielberg. Un industrial consigue salvar de la cámara de gas a cientos de judíos internados en un campo de trabajo. Una película de enorme éxito, donde Spielberg conjuga con acierto las técnicas del cine-espectáculo que son habituales en su obra con el rigor y la seriedad en la denuncia de la monstruosidad del holocausto.



Matar a un ruiseñor. 1962. Robert Mulligan. En un pequeño pueblo americano, un abogado tendrá problemas con sus conciudadanos por defender a un hombre de raza negra acusado de violación.